

CHUDOŹA

ŚLĄSKIE STOWARZYSZENIE ODTWÓRSTWA HISTORYCZNEGO

**BRANDBOOK**

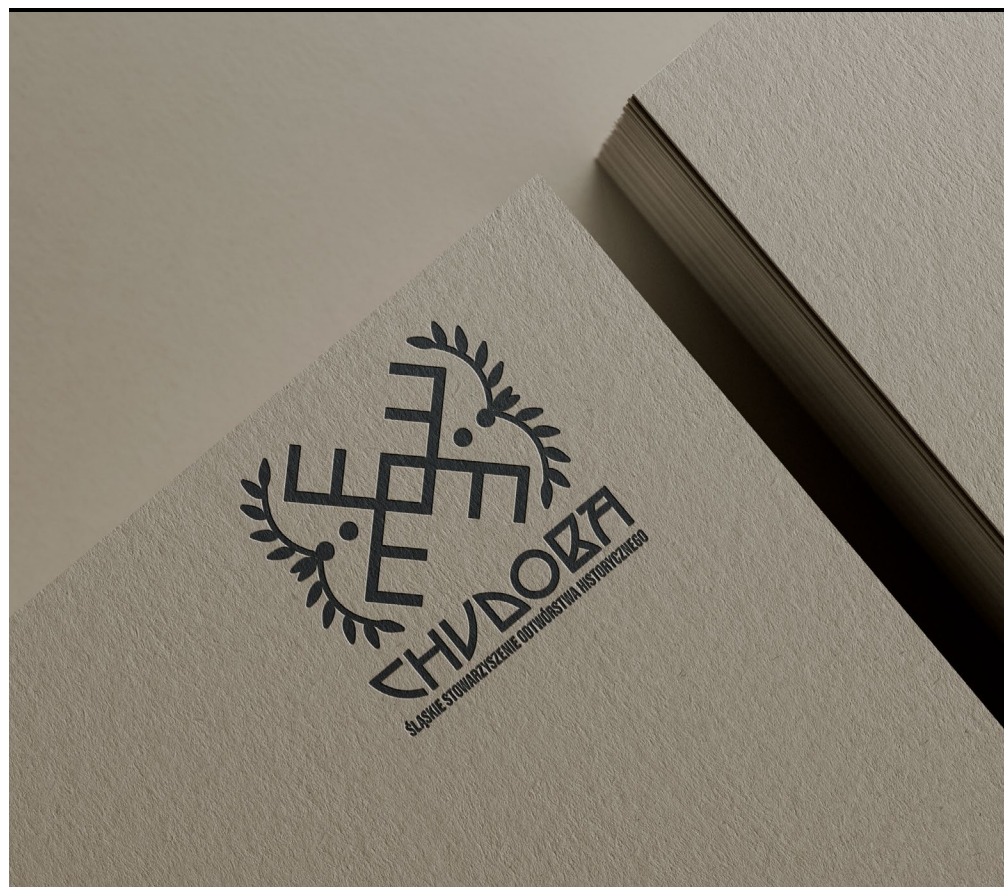


## ◇ BRANDBOOK

Brandbook to dokument zawierający wytyczne dotyczące identyfikacji wizualnej i komunikacji marki. Określa m.in. logo, kolory, czcionki oraz sposób, w jaki marka powinna być przedstawiana w różnych mediach. Robi się go po to, aby zapewnić spójność i rozpoznawalność marki w komunikacji, co pomaga budować jej tożsamość i wizerunek.

Brandbook Stowarzyszenia Chudoba powstał, aby w profesjonalny sposób prezentować swoje działania i zbudować jednolity wizerunek. Dzięki temu możemy lepiej przyciągać nowych członków, sponsorów oraz odbiorców, a także zyskać większą wiarygodność w swojej działalności.

Stowarzyszenie Odtwórstwa Historycznego Chudoba powstało w 2024 roku, przez grupę przyjaciół, jednocześnie miłośników historii słowian. Ich celem jest zdobywanie i rozpowszechnianie wiedzy o dawnych słowianach, a skupiają się na plemieniu Gołęczyców.

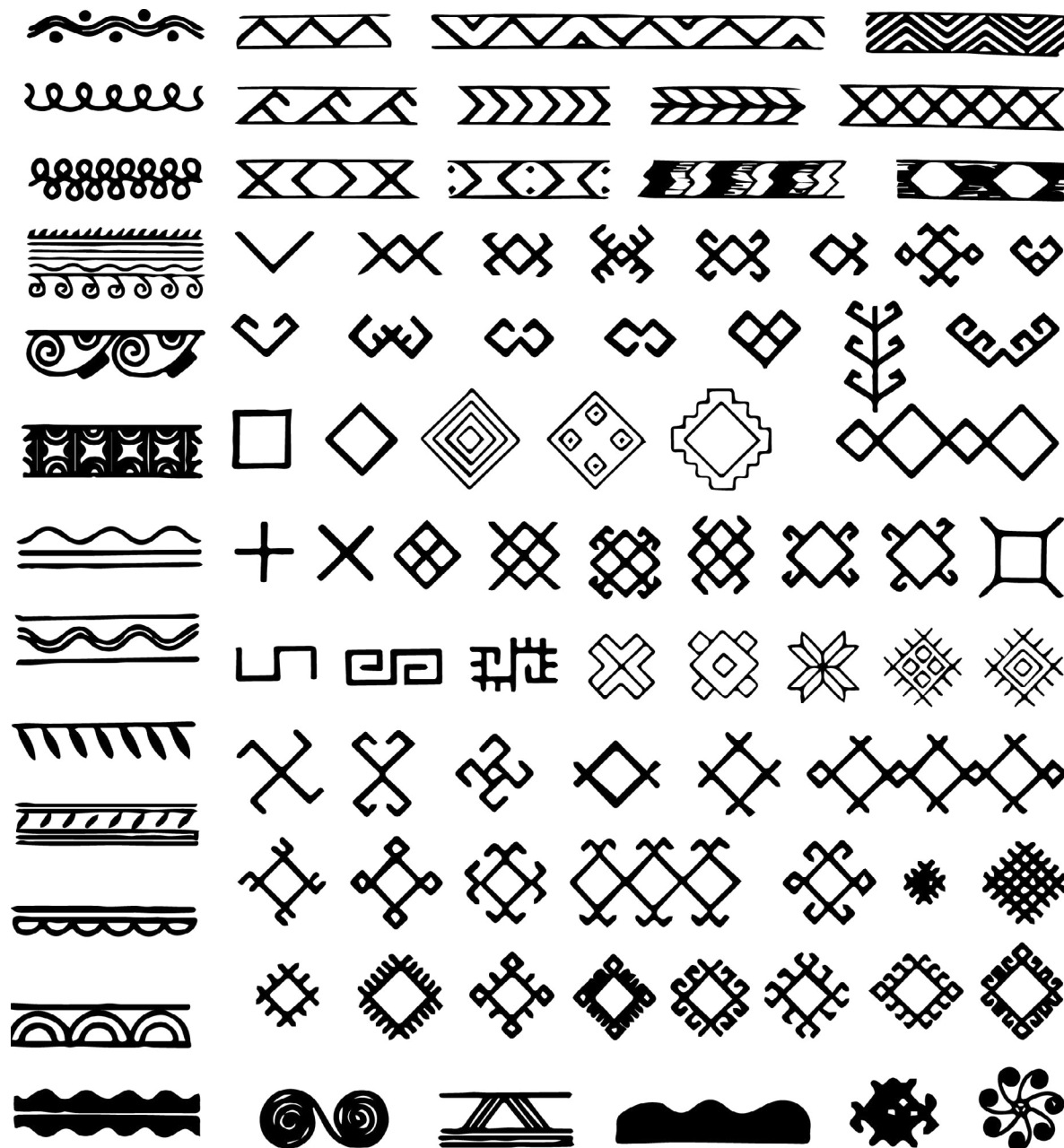


## SPIIS TREŚCI

3	·	BRANDBOOK
6	·	GENEZA POWSTANIA ZNAKU
8	·	WERSJA PODSTAWOWA ZNAKU
9	·	ALTERNATYWNE WERSJE ZNAKU
9	·	SYGNET
9	·	WERSJA POZIOMA
10	·	KONSTRUKCJA ZNAKU
11	·	POLE OCHRONNE ZNAKU
12	·	SKALOWANIE I MINIMALNE ROZMIARY ZNAKU
13	·	STOSOWANIE ZNAKU NA RÓŻNYCH TAŁCH
13	·	NIEDOPUSZCZALNE MODYFIKACJE
14	·	KOLORYSTYKA
14	·	TYPOGRAFIA
15	·	ORNAMENT
16	·	WIZYTÓWKI
17	·	PAPETERIA
18	·	PROPORCZYK
19	·	PIECZĘĆ
20	·	T-SHIRTY
21	·	SZTANDAR
22	·	KUBKI
23	·	BUTELKI
24	·	WORECZKI NA ZIOŁATARCZA
25	·	OPAKOWANIA NA RĘKODZIEŁO
26	·	PUNCA DO SKÓRY
27	·	SZYLD
28	·	PLAKATY I BANERY
29	·	NAWIGACJA W PLACÓWKACH
31	·	STRONA INTERNETOWA

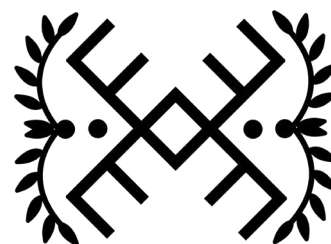
## ◆ GENEZA POWSTANIA ZNAKU

Znak to kompilacja kilku elementów zdobień hafciarskich, oraz garncarskich przedstawionych przez profesora Kazimierza Moszyńskiego, w pierwszym tomie „Kultury Ludowej Słowian”. Zdecydowaliśmy się na wykorzystanie kultury materialnej i czerpanie z jej bogatej ornamentyki.





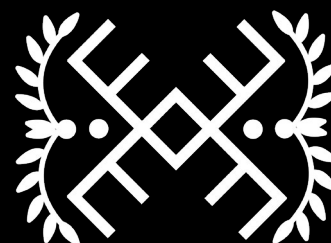
SYGNET



WERSJA POZIOMA



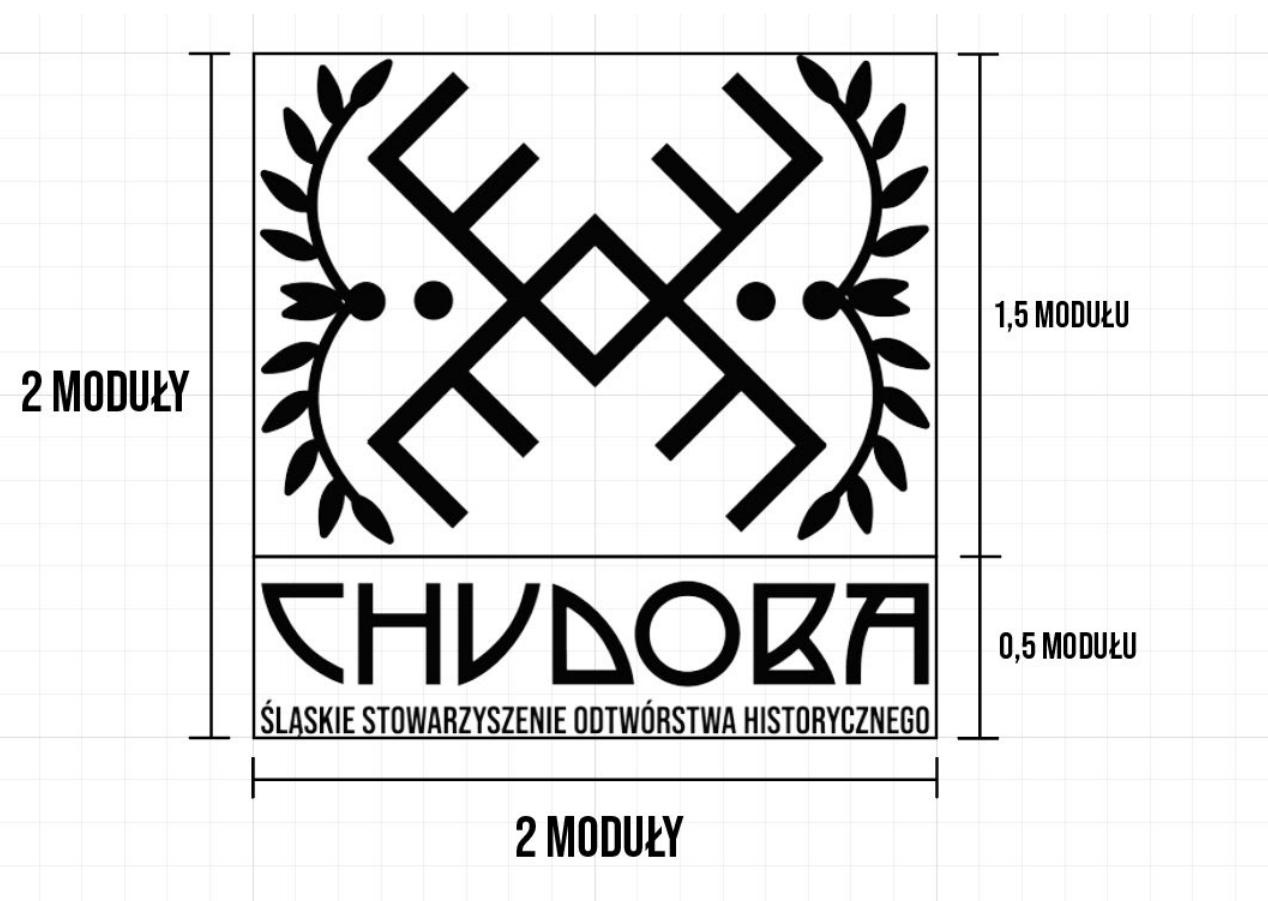
**CHUDOBA**  
ŚLĄSKIE STOWARZYSZENIE ODTWÓRSTWA HISTORYCZNEGO



**CHUDOBA**  
ŚLĄSKIE STOWARZYSZENIE ODTWÓRSTWA HISTORYCZNEGO

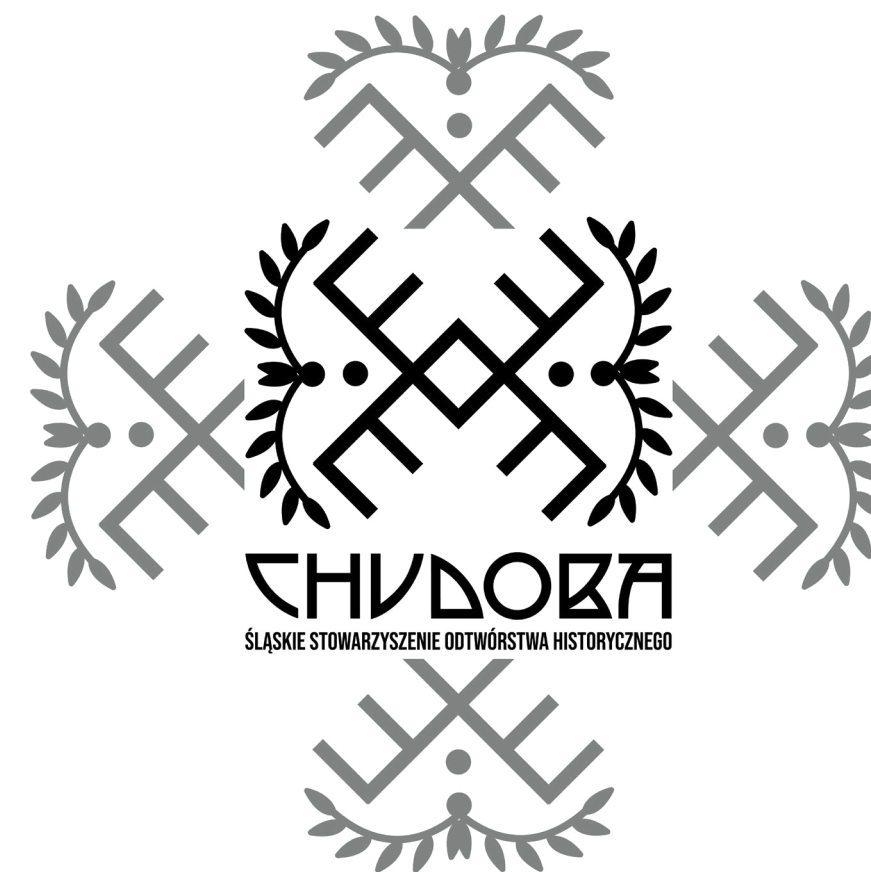
◇ WERSJA PODSTAWOWA ZNAKU

◇ ALTERNATYWNE WERSJE ZNAKU



## ◇ KONSTRUKCJA ZNAKU

Znak mieści się w 4 kwadratowych modułach. Sygnet mieści się w wysokości 1,5 modułu, natomiast część typograficzna 0,5 modułu. Obie części mają szerokość 2 modułów.



## ◇ POLE OCHRONNE ZNAKU

Pole ochronne znaku zostało wyznaczone przez pionowe wykorzystanie połowy sygnetu, jako wielkość pola buforowego pomiędzy logotypem a innymi elementami.

Pole ochronne znaku jest stosowane zarówno w wersji podstawowej jak i poziomej znaku, natomiast nie występuje w przypadku samego sygnetu.



## ◇ SKALOWANIE I MINIMALNE ROZMIARY ZNAKU

Znak wykorzystywany jest w wielu miejscach, począwszy od zastosowania webowego, przez druk standardowy, wielkoformatowy, czy bardzo drobny (przykład: stempel). Może być haftowany na odzieży czy skórze.

Dlatego określenie, w jaki sposób powinien on być stosowany, wydaje się kluczowe. Zalecane jest zawsze zachowanie proporcji znaku, bez wyjątków.

Natomiast minimalne wymiary każdej z dostępnych wersji znaku zostały wypisane poniżej. To wszystko, aby zapewnić czytelność, która dla logotypu jest niezbędna.

minimalna szerokość	30 mm
minimalna szerokość	40 px
minimalna szerokość	50 mm
minimalna szerokość	60 px
minimalna szerokość	15 mm
minimalna szerokość	20 px



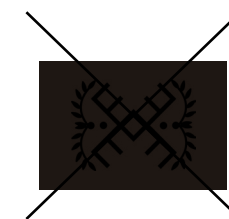
## ◇ STOSOWANIE ZNAKU NA RÓŻNYCH TAŁCH

Główną zasadą, którą należy kierować się wybierając wersję kolorystyczną logotypu do wybranego tła, jest kontrast. Logo powinno być czytelne i nie zlewać się z tłem. Dopuszcza się stosowanie logo na fotografiach, patternach i gradientach z zaznaczeniem, że wybierzemy silnie kontrastującą wersję znaku, a tło nie będzie zbyt ornamentalne.



## ◇ NIEDOPUSZCZALNE MODYFIKACJE

Niedopuszcza się zmiany proporcji elementów, poszerzania znaku, bez zachowania proporcji, wydłużania znaku bez zachowania proporcji, przedstawiania wersji poziomej pionowo, przedstawiania wersji pionowej poziomo, przycinania elementów znaku, usuwania elementów znaku, dodawania elementów nie zawartych w księdze znaku, stosowania silnego cienia, lub blasku, stosowania tła, które uniemożliwia odczytanie znaku, nie przestrzegania zachowania pola ochronnego znaku. Zabrania się wszelkich modyfikacji znaku (również niewymienionych powyżej), które wpływają na odbiór, lub czytelność znaku.



## ◇ KOLORYSTYKA

Jako kolory podstawowe wybrano czerń i biel, a jako kolory uzupełniające wybraliśmy brąz i beże. Mają za zadanie symbolizować ziemię i naturę, Biel jest symbolem dobra, czystych intencji, natomiast czerń kojarzyć się ma z ciężarem pracy jaką mieli Goleńczycze, na ziemiach Śląskich i Północnomorawskich. Brąz ma kojarzyć się z drewnem i ziemią, natomiast beże ze zbożem i lnem.



HEX: #000000

CMYK: 0, 0, 0, 100

RGB: 0, 0, 0

HEX: #ffffff

CMYK: 0, 0, 0, 0

RGB: 255, 255, 255



HEX: #ddd4c2

CMYK: 13, 13, 23, 0

RGB: 221, 212, 194



HEX: #4c2b1a

CMYK: 45, 73, 82, 61

RGB: 76, 43, 26



HEX: #dacca4

CMYK: 15, 17, 38, 0

RGB: 218, 202, 164

## ◇ TYPOGRAFIA

Typografia wykopzystana w logotypie, jest również Typografią całej identyfikacji. Na potrzeby tekstów, które mają być czytelne, wykorzystywane jako tekst ciągły, opisy oraz część nagłówek wybraliśmy Bebas Neue Pro. Natomiast dla wyróżnienia wybranych elementów i nadania nieco historycznego charakteru wybraliśmy font P22 Arts and Crafts.

### Bebas Neue Pro

A B C C D E E F G H I J K L L M N O O P R S S T U W Y Z Z Z

a b c c d e e f g h i j k l l m n o o p r s s t u w y z z z

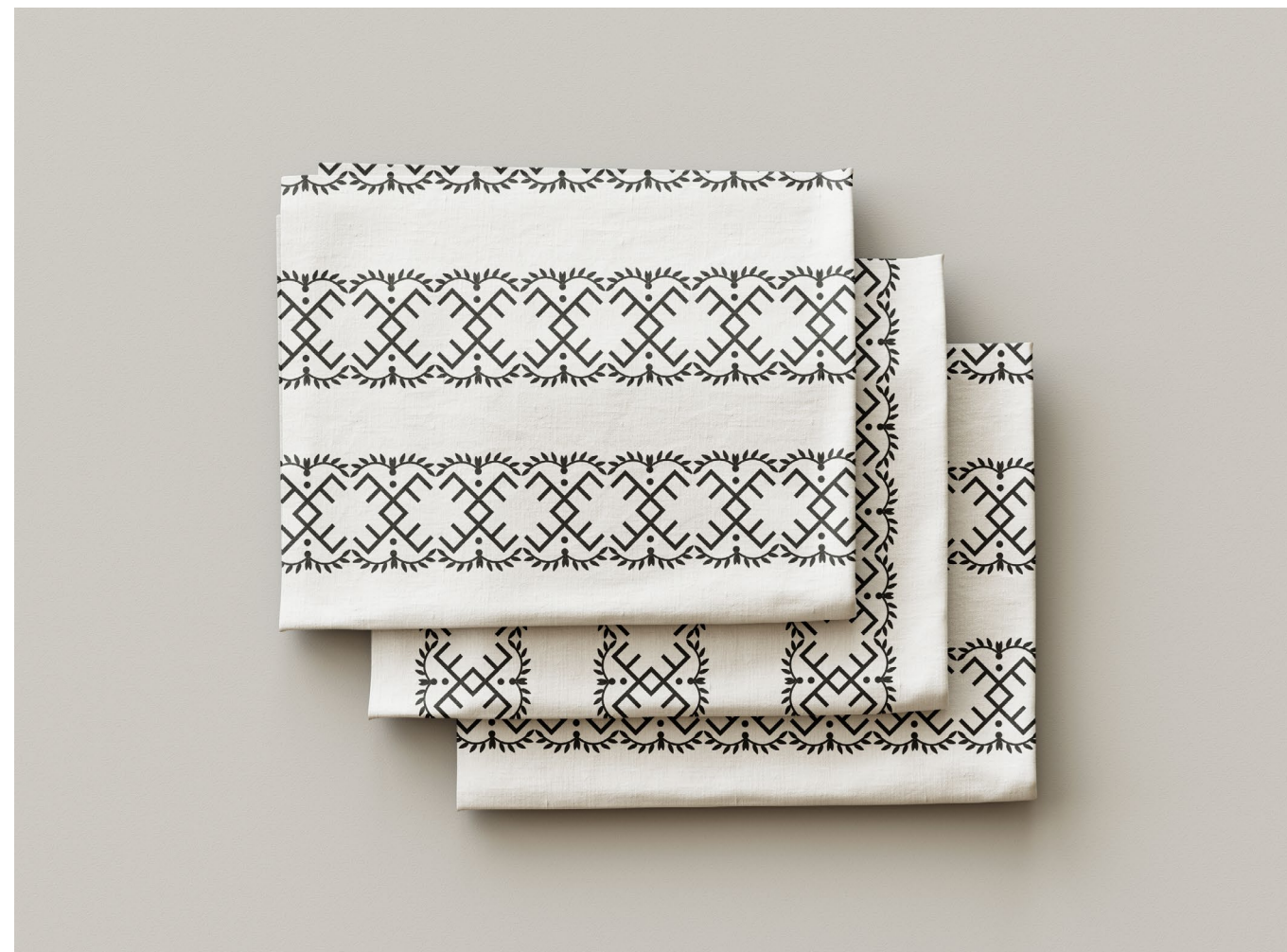
### P22 Arts and Crafts

A B C D E F G H I J K L L M N O O P R S T V W Y Z

A B C D E F G H I J K L L M N O O P R S T V W Y Z

## ◇ ORNAMENT

Sygnet może być wykorzystywany jako ornament zarówno w pionie jak i poziomie. Znajdzie to zastosowanie zarówno jako element dekoracyjny w formie haftów, w druku jak i w innych elementach identyfikacji.





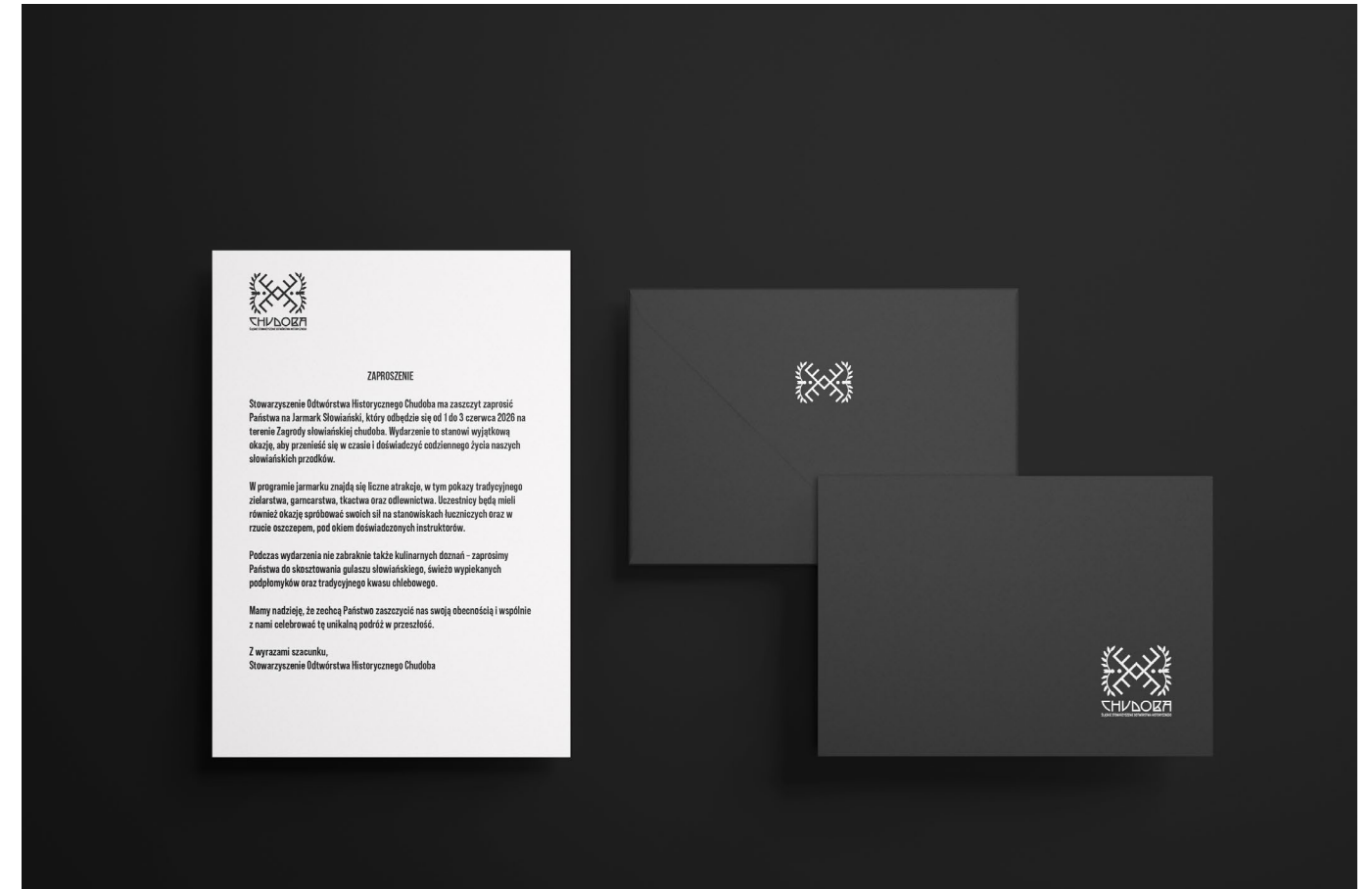
## ◇ WIZYTÓWKI

Zaprojektowane zostały również wizytówki na potrzeby promocji oraz ułatwienia kontaktów członków stowarzyszenia.



## ◇ PAPETERIA

Zwróciliśmy również uwagę na wygląd słanych przez nas dokumentów. Aby usprawnić przygotowywanie dokumentów, oraz uatrakcyjnić ich aspekt wizualny.



## ◇ PROPORCZYK

Proporczyk pełni rolę symbolu identyfikacyjnego, może służyć jako znak rozpoznawczy grupy. Może być noszony na drzewcu, podkreślając przynależność do danej grupy i nawiązując do tradycji. Proporczyki dodają autentyczności i pomagają budować atmosferę historyczną.



## ◇ PIECZĘĆ

Pieczęć to narzędzie służące do odciskania wzoru lub symbolu na wosku, glinie lub papierze, będące formą autoryzacji lub identyfikacji dokumentów. Może być stosowana do sygnowania dokumentów stowarzyszenia, zaproszeń na wydarzenia lub pamiątkowych certyfikatów, podkreślając dbałość o historyczną autentyczność i przywiązanie do tradycji dawnych Słowian. Pieczęć dodaje prestiżu i podkreśla powagę działalności rekonstrukcyjnej.





## ◇ T-SHIRTY

T-shirty są elementem identyfikacyjnym, umożliwiającym łatwe rozpoznanie członków grupy podczas wydarzeń, warsztatów czy pokazów. Dzięki nim stowarzyszenie prezentuje spójny i profesjonalny wizerunek, zarówno w trakcie oficjalnych spotkań, jak i poza nimi. T-shirty mogą także służyć jako praktyczne ubranie codzienne, promujące działalność stowarzyszenia w szerszej społeczności. Dodatkowo wzmacniają poczucie przynależności i jedności wśród członków grupy.



## ◇ SZTANDAR

Sztandar to ozdobna flaga, często bogato zdobiona, będąca symbolem grupy, organizacji lub jednostki, noszona na drzewcu. Sztandar odgrywa rolę historycznego symbolu identyfikacyjnego grupy. Reprezentuje jedność oraz ducha wspólnoty, nawiązując do tradycji, w której sztandary były używane jako znaki rozpoznawcze na polu bitwy czy w czasie ceremonii.



## ◇ KUBKI

Gliniane kubki z ornamentem dla członków stowarzyszenia odtwórstwa historycznego wczesnych Słowian mają zarówno praktyczne, jak i symboliczne zastosowanie. Przede wszystkim, podczas wydarzeń rekonstrukcyjnych pozwalają na spożywanie napojów w sposób zbliżony do dawnych tradycji, wzmacniając poczucie autentyczności. Ornamenty na kubkach mogą nawiązywać do historycznych wzorów, podkreślając dbałość o detale i wierność kulturze wczesnych Słowian.



## ◇ BUTELKI

Gliniane kubki z ornamentem dla członków stowarzyszenia odtwórstwa historycznego wczesnych Słowian mają zarówno praktyczne, jak i symboliczne zastosowanie. Przede wszystkim, podczas wydarzeń rekonstrukcyjnych pozwalają na spożywanie napojów w sposób zbliżony do dawnych tradycji, wzmacniając poczucie autentyczności. Ornamenty na kubkach mogą nawiązywać do historycznych wzorów, podkreślając dbałość o detale i wierność kulturze wczesnych Słowian.





## ◇ WORECZKI NA ZIOŁATARCZA

Woreczki na zioła z logotypem dla członków stowarzyszenia odtwórstwa historycznego wczesnych Słowian mają praktyczne i symboliczne zastosowanie. W kontekście rekonstrukcji historycznej służą do przechowywania i przenoszenia ziół, co odzwierciedla dawną praktykę używania ziół w celach leczniczych i kulinarnych. Logotyp na woreczkach podkreśla przynależność do stowarzyszenia, a także wzmacnia jego identyfikację wizualną podczas wydarzeń i spotkań. Woreczki mogą być także wykorzystywane jako pamiątki lub elementy promocyjne, które łączą tradycję z nowoczesną formą prezentacji działalności grupy.



24

## ◇ OPAKOWANIA NA RĘKODZIEŁO

Lniane mieszki na rękodzieło służą do przechowywania i przenoszenia drobnych przedmiotów, takich jak narzędzia, ozdoby czy materiały używane do rekonstrukcji. Wykonane z naturalnych materiałów, nawiązują do dawnych tradycji rzemieślniczych Słowian, podkreślając autentyczność działań stowarzyszenia. Logotyp na mieszku wzmacnia identyfikację wizualną grupy i promuje jej działalność. Mieszki mogą być również praktycznym elementem codziennego użytku, a jednocześnie pamiątką, która buduje poczucie wspólnoty i zaangażowania w pielęgnowanie słowiańskiego dziedzictwa.



25

## ◇ PUNCA DO SKÓRY

Punca do skóry ma zastosowanie w tworzeniu spersonalizowanych elementów skórzanych, takich jak pasy, sakwy czy ozdoby. Dzięki puncy, członkowie mogą oznaczać swoje rękodzieło w sposób zgodny z tradycją, jednocześnie wzmacniając wizerunek grupy i promując jej działalność wśród szerszej społeczności.



## ◇ SZYLD

Szyld pełni kluczową rolę w identyfikacji i promocji działań stowarzyszenia. Szyld może być umieszczony na terenie grodziska, podczas wydarzeń rekonstrukcyjnych, a także przy współpracy z instytucjami naukowymi. Stanowi widoczny symbol profesjonalizmu i zaangażowania, wzmacniając wiarygodność stowarzyszenia w kontaktach z partnerami. Jest także nośnikiem wizerunku, który pomaga budować rozpoznawalność grupy oraz przyciągać nowych członków i sympatyków.





## ◇ PLAKATY I BANERY

Plakaty wykorzystywane podczas wydarzeń rekonstrukcyjnych, konferencji, wystaw oraz spotkań z partnerami, aby przyciągać uwagę i budować świadomość społeczną. Plakaty pomagają w organizacji zbiórek funduszy i promocji projektu grodziska, a banery podkreślają obecność stowarzyszenia w ważnych miejscach, wzmacniając jego wizerunek i zyskując wsparcie lokalnych społeczności oraz instytucji kulturalnych.



## ◇ NAWIGACJA W PLACÓWKACH

Drogowskazy pomagają odwiedzającym w łatwym znalezieniu drogi do grodziska, a także prowadzą przez teren rekonstrukcji, ułatwiając orientację. Tabliczki informacyjne mogą dostarczać szczegółowych informacji o historycznym kontekście obiektów, prezentując edukacyjną wartość dla zwiedzających. Tego typu nawigacja wspiera organizację wydarzeń, podnosi komfort uczestników, a jednocześnie wzmacnia profesjonalny wizerunek stowarzyszenia i jego projektów.



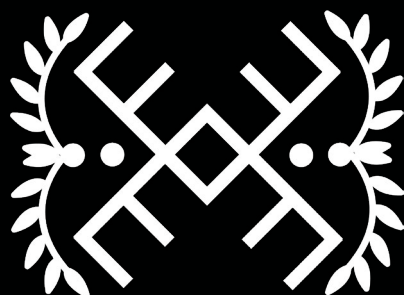


## ◆ STRONA INTERNETOWA

Strona internetowa pełni kluczową rolę w realizacji celów związanych z budową grodziska oraz współpracą instytucjami. Jest ona centralnym punktem komunikacji, prezentującym misję, projekty oraz postępy w działań stowarzyszenia.

Strona umożliwia nawiązywanie kontaktów z partnerami, publikację artykułów naukowych, relacji z wydarzeń oraz materiałów edukacyjnych. Stanowi także platformę do zbiórek funduszy, rekrutacji nowych członków i promocji inicjatyw stowarzyszenia. Dzięki niej, stowarzyszenie buduje swoją wiarygodność i angażuje szeroką publiczność w swoje działania.





**CHUDOBA**

ŚLĄSKIE STOWARZYSZENIE ODTWÓRSTWA HISTORYCZNEGO

**MASZ PYTANIA? SKONTAKTUJ SIĘ!**

ŚLĄSKIE STOWARZYSZENIE ODTWÓRSTWA HISTORYCZNEGO CHUDOBA

[MARKETING@CHUDOBA.PL](mailto:MARKETING@CHUDOBA.PL)

[KONTAKT@CHUDOBA.PL](mailto:KONTAKT@CHUDOBA.PL)

+48 575 883 700